

Министерство науки и высшего образования Российской Федерации
Федеральное государственное бюджетное образовательное учреждение
высшего образования
«Тульский государственный университет»

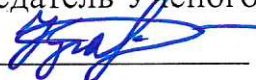


УТВЕРЖДЕНО

решением Учёного совета

протокол от «29» 02 2024 г. № 7

председатель Учёного совета

 О.А. Кравченко

ПОЛОЖЕНИЕ О СТРУКТУРНОМ ПОДРАЗДЕЛЕНИИ
ПЕРЕДОВАЯ ИНЖЕНЕРНАЯ ШКОЛА
«ТУЛЬСКАЯ ИНЖЕНЕРНАЯ ШКОЛА
«ИНТЕЛЛЕКТУАЛЬНЫЕ ОБОРОННЫЕ СИСТЕМЫ»
ПСП ТулГУ ПИШ-2024

Проректор по научной работе

 М.С. Воротилин

Проректор по учебной работе

 В.В. Котов

Начальник УНИР

 О.А. Фомичева

Начальник ЮУ

29.02.2024
 А.В. Кабанов

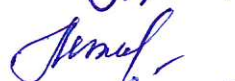
Начальник ОМК

 Т.В. Будкина

Начальник УАК

 М.В. Лунев

Начальник ПЭУ

 О.А. Летова

Ученый секретарь

 Л.И. Лосева

ПСП ТулГУ ПИШ-2024			
Издание 1	Изменение 0	Дата 26.02.2024	стр. 2 из 12

1 Общие положения

1.1 Настоящее Положение устанавливает порядок и условия деятельности передовой инженерной школы «Тульская инженерная школа «Интеллектуальные оборонные системы» федерального государственного бюджетного образовательного учреждения высшего образования «Тульский государственный университет» (далее – ПИШ, ТулГУ соответственно).

1.2 ПИШ является структурным подразделением без образования юридического лица ТулГУ, осуществляющим образовательную, учебно-методическую, воспитательную, научно-исследовательскую, опытно-конструкторскую, инновационную деятельность в партнерстве с высокотехнологичными компаниями. Административно ПИШ подчиняется ректору ТулГУ.

1.3 Стратегическим партнером ПИШ является высокотехнологичная компания Акционерное общество «Конструкторское бюро приборостроения им. академика А.Г. Шипунова».

1.4 Полное наименование ПИШ: передовая инженерная школа «Тульская инженерная школа «Интеллектуальные оборонные системы» федерального государственного бюджетного образовательного учреждения высшего образования «Тульский государственный университет».

1.5 Сокращенное наименование ПИШ: ПИШ «Тульская инженерная школа «Интеллектуальные оборонные системы» ТулГУ.

1.6 ПИШ создана в рамках реализации федерального проекта «Передовые инженерные школы» государственной программы Российской Федерации «Научно-технологическое развитие Российской Федерации», на основании постановления Правительства Российской Федерации от 08.04.2022 №619 «О мерах государственной поддержки программ развития передовых инженерных школ», протокола заседания Совета по грантам на оказание государственной поддержки создания и развития передовых инженерных школ от 08.12.2023 № ВФ/72-пр.

1.7 ПИШ в своей деятельности руководствуется: Конституцией Российской Федерации; Федеральными законами от 29.12.2012 № 273-ФЗ «Об образовании в Российской Федерации», от 25.12.2008 № 273-ФЗ «О противодействии коррупции», от 06.03.2006 № 35-ФЗ «О противодействии терроризму»; Гражданским кодексом Российской Федерации, Налоговым кодексом Российской Федерации, Указами Президента Российской Федерации от 28.02.2024 № 145 «О Стратегии научно-технологического развития Российской Федерации», от 21.07.2020 № 474 «О национальных целях развития Российской Федерации на период до 2030 года» и иными нормативно-правовыми актами Российской Федерации; Уставом ТулГУ, настоящим Положением, приказами и распоряжениями ректора ТулГУ, а также иными локальными актами ТулГУ, в том числе документами системы менеджмента качества.

ПСП ТулГУ ПИШ-2024			
Издание 1	Изменение 0	Дата 26.02.2024	стр. 3 из 12

1.8 ПИШ осуществляет свою деятельность на основании Программы развития Тульской инженерной школы «Интеллектуальные оборонные системы» ТулГУ (далее – программа развития ПИШ), утвержденной ректором ТулГУ и соответствующей Программы развития ТулГУ на 2021-2030 годы в рамках реализации программы стратегического академического лидерства «Приоритет – 2030».

1.9 Оперативное руководство, координацию и контроль деятельности ПИШ, контроль исполнения программы развития ПИШ, согласование бюджета ПИШ осуществляет коллегиальный орган – Научно-технический совет (далее – НТС ПИШ). Персональный состав НТС ПИШ утверждается приказом ректора. Работу НТС ПИШ организует его председатель, которым является научный руководитель ПИШ. Порядок формирования и работы НТС ПИШ определяется отдельным положением о НТС ПИШ с учетом Устава ТулГУ. Решения НТС ПИШ оформляются соответствующими протоколами.

1.10 С целью мониторинга деятельности ПИШ создается Наблюдательный совет. Порядок формирования, состав, полномочия и деятельность Наблюдательного совета ПИШ определяется отдельным положением.

1.11 Непосредственное руководство деятельностью ПИШ осуществляется директором, назначаемым на должность и освобождаемым от занимаемой должности приказом ректора ТулГУ в соответствии с действующим законодательством Российской Федерации. Квалификационные требования, предъявляемые к директору ПИШ, определяются должностной инструкцией.

1.12 Директор ПИШ действует в соответствии с должностной инструкцией, приказом ректора о делегировании отдельных полномочий и управленческих функций, от имени ТулГУ как юридического лица на основании доверенности, оформленной в установленном порядке, и настоящим положением.

1.13 В период отсутствия директора ПИШ его обязанности исполняются заместителем (одним из заместителей) на основании приказа ректора ТулГУ.

1.14 Директор ПИШ выполняет следующие обязанности:

- осуществляет текущее руководство деятельностью ПИШ по выполнению возложенных на ПИШ функций и решению стоящих перед ней задач;

- обеспечивает исполнение программы развития ПИШ;

- осуществляет взаимодействие со всеми структурными подразделениями ТулГУ по вопросам деятельности ПИШ в пределах компетенций, определенных настоящим Положением и должностной инструкцией;

- обеспечивает выполнение показателей эффективности деятельности ПИШ;

ПСП ТулГУ ПИШ-2024			
Издание 1	Изменение 0	Дата 26.02.2024	стр. 4 из 12

- представляет интересы ТулГУ по направлению деятельности ПИШ в государственных органах, учреждениях и организациях и осуществляет их защиту в пределах полномочий, установленных настоящим положением и в соответствии с оформленной в установленном порядке доверенностью.

- доводит до сведения работников ПИШ Устав ТулГУ, приказы и распоряжения ректора ТулГУ, решения НТС ПИШ, а также иные локальные нормативные акты ТулГУ, обеспечивает их исполнение и осуществляет контроль за их исполнением;

- обеспечивает выполнение договорных обязательств ТулГУ, исполнение которых осуществляется ПИШ;

- совершает иные действия, необходимые для достижения целей и выполнения задач, стоящих перед ТулГУ по деятельности ПИШ.

1.15 Непосредственное руководство научной работой ПИШ, предусмотренной программой развития ПИШ, осуществляет научный руководитель ПИШ, назначаемый на должность и освобождаемый от занимаемой должности приказом ректора ТулГУ по представлению проректора по научной работе ТулГУ.

1.16 Квалификационные требования, предъявляемые к научному руководителю, и порядок замещения определяются должностной инструкцией научного руководителя ПИШ.

1.17 Взаимодействие ПИШ со стратегическим партнером осуществляется через научного руководителя ПИШ.

1.18 ПИШ осуществляет свою деятельность через реализацию научных проектов и образовательных программ, определенных программой развития ПИШ.

1.19 Руководители научных проектов и образовательных программ ПИШ назначаются приказом ректора ТулГУ по представлению директора ПИШ, согласованному с научным руководителем ПИШ.

1.20 Работники ПИШ назначаются на должности приказом ректора ТулГУ по представлению директора ПИШ, согласованному с научным руководителем ПИШ.

1.21 ПИШ в своей деятельности взаимодействует со всеми структурными подразделениями ТулГУ в целях использования ресурсов для повышения качества образовательной, учебно-методической, воспитательной, научно-исследовательской, опытно-конструкторской и инновационной деятельности.

2 Основные задачи

2.1 Стратегическая цель ПИШ – построение передовой инженерной школы высокого уровня и подготовка высококвалифицированных инженерных кадров на основе объединения образовательного, научно-инновационного и воспитательного процессов ТулГУ, высокотехнологичных

ПСП ТулГУ ПИШ-2024			
Издание 1	Изменение 0	Дата 26.02.2024	стр. 5 из 12

предприятий и академических партнеров, обеспечения потребности предприятий оборонно-промышленного комплекса кадрами, способными генерировать идеи и реализовывать комплексные инженерные проекты в составе междисциплинарных проектных групп.

2.2 Основными задачами ПИШ являются:

2.2.1 Подготовка системных инженеров-конструкторов, способных решать комплексные фронтальные научно-технические задачи высокотехнологичной промышленности.

2.2.2 Разработка и внедрение новых образовательных программ высшего образования и дополнительных профессиональных программ, обеспеченных интерактивными комплексами опережающей подготовки;

2.2.3 Разработка и внедрение новых образовательных программ дополнительного профессионального образования для реализации повышения квалификации действующих инженеров в высокотехнологичных компаниях оборонно-промышленного комплекса;

2.2.4 Расширение практики привлечения лучших специалистов высокотехнологичных компаний к преподаванию в ПИШ;

2.2.5 Повышение квалификации и/или профессиональная переподготовка профессорско-преподавательского состава и управленческих команд ПИШ;

2.2.6 Организация и проведение в партнерстве с высокотехнологичными компаниями профориентационной работы в школах и колледжах с целью формирования мотивации к последующему обучению в ПИШ;

2.2.7 Решение научных и прикладных задач, заявленных в программе развития ПИШ, в том числе разработка и создание семейства наземных боевых роботизированных комплексов нового поколения с применением технологий искусственного интеллекта.

2.2.8 Выполнение прорывных разработок и исследований в рамках комплексных проектов в интересах предприятий ОПК;

2.2.9 Создание на базе ПИШ лабораторных комплексов, студенческих конструкторских бюро, научных лабораторий, оснащенных современным высокотехнологичным оборудованием, высокопроизводительными вычислительными системами и специализированным прикладным программным обеспечением, образующих специальные образовательные пространства.

2.2.10 Разработка новых технологий в рамках выполнения разработок по приоритетным направлениям;

2.2.11 Привлечение внешнего финансирования на научно-исследовательскую деятельность ПИШ;

2.2.12 Коммерциализация инновационных проектов и результатов интеллектуальной деятельности.

ПСП ТулГУ ПИШ-2024			
Издание 1	Изменение 0	Дата 26.02.2024	стр. 6 из 12

3 Основные функции

3.1 Организация проведения образовательных мероприятий по актуальным вопросам развития инженерной науки.

3.2 Развитие кадрового потенциала сферы научных исследований и разработок через повышение привлекательности карьеры в сфере науки и высшего образования.

3.3 Обеспечение защиты результатов интеллектуальной деятельности.

3.4 Выполнение исследований и разработок, соответствующих принципам организации научной, научно-технической, инновационной деятельности и лучшим российским практикам.

3.5 Формирование состава преподавателей, в том числе с привлечением академических партнеров и высокотехнологичных компаний.

3.6 Методические и экономические принципы создания и управления ПИШ:

3.6.1 Ориентация на текущие и перспективные потребности российских предприятий ОПК в подготовке кадров и получении специалистами дополнительных профессиональных компетенций;

3.6.2 Ускоренная разработка и внедрение результатов научной и инженерной деятельности ПИШ в интересах индустриальных партнеров;

3.6.3 Взаимодействие ТулГУ с высокотехнологичными компаниями путем реализации на базе ПИШ совместных проектов;

3.6.4 Обучение по программам бакалавриата, магистратуры, дополнительного профессионального образования, в том числе в формате практической работы с наставниками на базе ПИШ;

3.6.5 Создание современной материально-технической базы, достаточной для выполнения реальных прикладных работ в интересах индустриальных партнеров;

3.6.6 Привлечение к сотрудничеству с ПИШ высококвалифицированных специалистов, в частности, имеющих опыт работы в промышленности.

3.7 Размещение и актуализация информации о деятельности ПИШ на персональной странице официального сайта ТулГУ.

3.8 Организация делопроизводства ПИШ в соответствии с утвержденной номенклатурой дел.

3.9 Содействие в трудоустройстве выпускников ПИШ;

3.10 Организация контроля исполнения показателей и индикаторов деятельности ПИШ.

4 Организационная структура, взаимоотношения и связи с другими подразделениями

4.1 В состав ПИШ входят следующие основные структурные подразделения: лаборатории, опытные участки, студенческие конструкторские

ПСП ТулГУ ПИШ-2024			
Издание 1	Изменение 0	Дата 26.02.2024	стр. 7 из 12

бюро. Структурные подразделения ПИШ действуют в рамках отдельных положений.

4.2 Функционально директору ПИШ подчиняются заместитель директора по научной работе, заместитель директора по учебной работе, заместитель директора по общим вопросам (далее – Заместители), отвечающие за соответствующие направления работы ПИШ. Заместители назначаются и освобождаются от занимаемой должности приказом ректора ТулГУ по представлению директора ПИШ, согласованному с научным руководителем ПИШ.

4.3 Функционально научному руководителю ПИШ подчиняется главный конструктор боевых роботизированных комплексов с применением технологий искусственного интеллекта (далее – БРК), осуществляющий координацию деятельности руководителей научных проектов, отвечающий за оптимальность конструкции создаваемых БРК по стоимости и эффективности.

4.4 Руководители научных проектов обеспечивают выполнение НИОКР в рамках соответствующих проектов, а также формулируют задачи ПИШ в части подготовки кадров и выполнения НИОКР в интересах стратегического партнера и других высокотехнологичных компаний, оформляемые один раз в год отдельным документом с приложением к нему технического задания.

4.5 Руководители образовательных программ обеспечивают организацию учебного процесса по соответствующим программам, стажировок обучающихся на высокотехнологичных предприятиях, осуществляют подбор профессорско-преподавательского состава и содействуют привлечению лучших специалистов указанных предприятий к преподавательской деятельности в ПИШ.

4.6 Структурная схема ПИШ приведена в Приложении к настоящему Положению.

4.7 Штатное расписание ПИШ утверждается ректором ТулГУ в соответствии с Уставом ТулГУ.

4.8 Численный состав ПИШ определяется исходя из характера и объема работ, а также из функциональных задач, возложенных на нее.

4.9 ПИШ в своей деятельности взаимодействует со всеми структурными подразделениями ТулГУ в целях использования ресурсов для повышения качества образовательной, учебно-методической, воспитательной, научно-исследовательской, опытно-конструкторской и инновационной деятельности.

5 Финансово-хозяйственная деятельность

5.1 Учет материально-технического и финансового обеспечения ПИШ ведется обособлено.

5.2 Бухгалтерский, статистический, кадровый учет и соответствующую отчетность по деятельности ПИШ осуществляют профильные структурные подразделения ТулГУ.

ПСП ТулГУ ПИШ-2024			
Издание 1	Изменение 0	Дата 26.02.2024	стр. 8 из 12

5.3 Финансирование деятельности ПИШ осуществляется за счет субсидий из федерального бюджета, предоставленных на выполнение государственных заданий в установленной сфере деятельности и иных субсидий из федерального бюджета, предусмотренных законодательством Российской Федерации, средств от приносящей доход деятельности, безвозмездной финансовой помощи от индустриальных партнеров и других юридических и физических лиц, и иных источников, не запрещенных законодательством Российской Федерации.

5.4 ПИШ размещается на закрепленных приказом ректора ТулГУ площадях. Перераспределение площадей возможно при ликвидации (реорганизации) ПИШ, при выявлении неэффективно используемых помещений или при изменении условий функционирования ПИШ.

5.5 Распределение финансирования между научными проектами и образовательными программами осуществляется с учетом плановых мероприятий Программы развития Передовой инженерной школы ТулГУ и значений ключевых показателей эффективности (количество обучающихся, объем внебюджетных средств и объем привлеченного финансирования). Директор ПИШ совместно с научным руководителем ПИШ разрабатывает предложения по распределению финансирования, которые выносятся на НТС ПИШ для рассмотрения. Окончательное распределение средств утверждает Директор ПИШ с учетом принятого Решения НТС ПИШ.

5.6 Расходование средств ПИШ осуществляется в соответствии с порядком, установленным законодательством Российской Федерации и локальными нормативными актами ТулГУ.

6 Заключительные положения

6.1 Настоящее Положение принимается, изменяется и дополняется в соответствии с установленным в ТулГУ порядком.

6.2 НТС ПИШ вправе вносить на рассмотрение ректора ТулГУ предложения по изменению и дополнению настоящего Положения.

6.3 Реорганизация или ликвидация ПИШ как структурного подразделения ТулГУ осуществляется в порядке, предусмотренном Уставом ТулГУ, в соответствии с действующим законодательством Российской Федерации.

6.4 При реорганизации или ликвидации ПИШ работникам обеспечиваются права и гарантии, предусмотренные трудовым законодательством Российской Федерации.

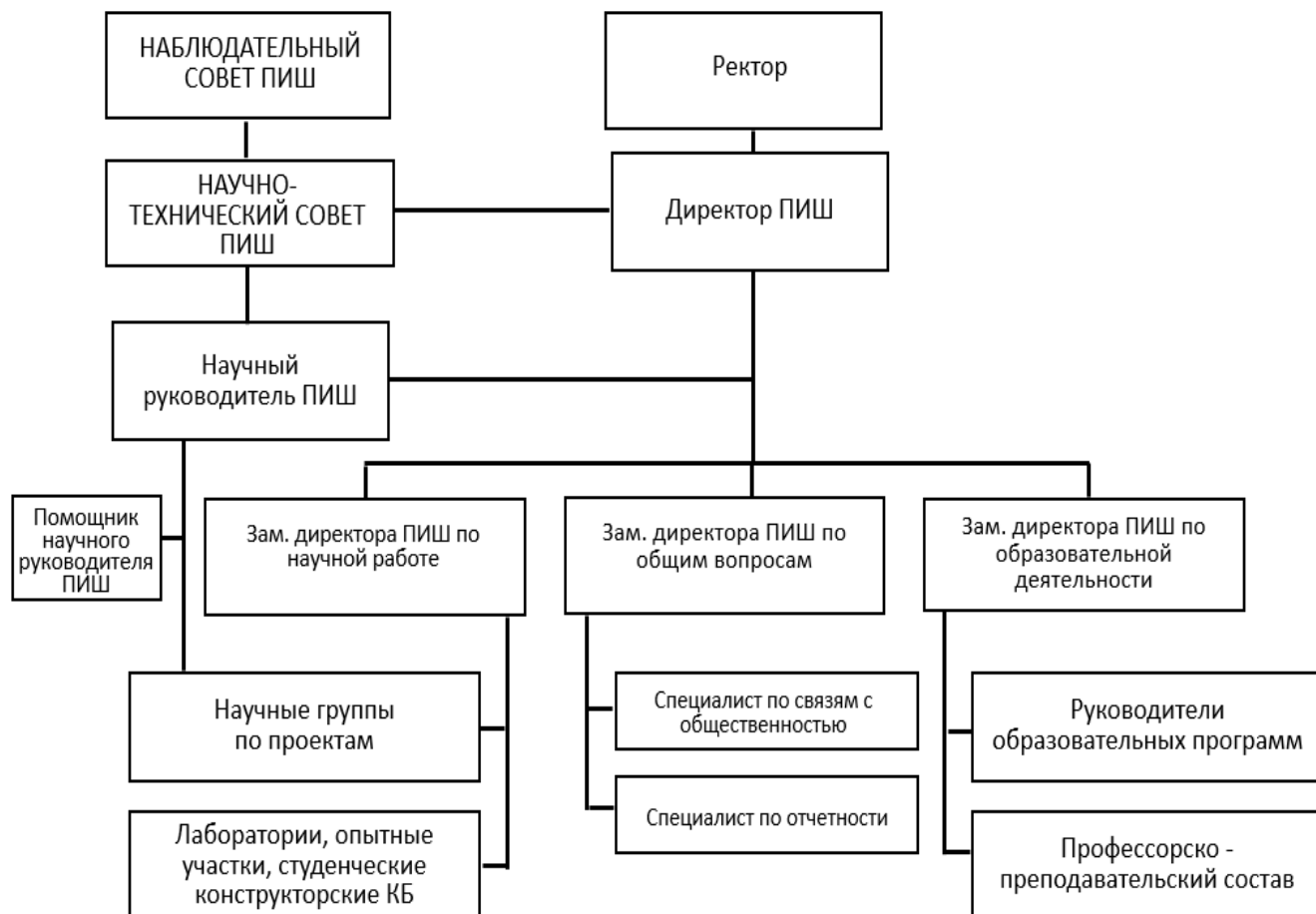
6.5 Всё, что не предусмотрено условиями настоящего Положения, определяется нормами законодательства Российской Федерации, актами уполномоченных органов власти и локальными актами ТулГУ. В случае изменения законодательства Российской Федерации, принятия уполномоченными органами власти актов, отменяющих или изменяющих

ПСП ТулГУ ПИШ-2024			
Издание 1	Изменение 0	Дата 26.02.2024	стр. 9 из 12

нормы, регулируемые Положением или изменения локальных актов ТулГУ, настоящее Положение действует в части им не противоречащей.

Приложение

Структурная схема ПИШ



ПСП ТулГУ ПИШ-2024			
Издание 1	Изменения 0	Дата 26.02.2024	стр. 11 из 12

Примечания.

1 Научные проекты:

НП-1 – Аппаратно-программные комплексы управления БРК с применением технологии ИИ («Комплексы управления»);

НП-2 – Исполнительные и тяговые приводы БРК («Приводы»);

НП-3 – Оптико-электронная система обнаружения, наведения и стабилизации («Системы наведения»);

НП-4 – Помехоустойчивая навигационная система («Навигация»);

НП-5 – Конструкция БРК из материалов с заданными свойствами («Конструкция»):

- НП-5.1 – «Полезная нагрузка»;
- НП-5.2 – «Проектирование конструкции»;
- НП-5.3 – «Новые материалы».

Команда НП-1...НП-5 – научные сотрудники, инженеры, лаборанты, студенты ПИШ.

2 Образовательные программы:

ОП-1 – Инерциальные и интегрированные системы ориентации и навигации (24.04.02 Авиационная и ракетно-космическая техника);

ОП-2 – Разработка устройств с элементами искусственного интеллекта для управления роботизированными комплексами (01.04.02 Математика и механика);

ОП-3 – Искусственный интеллект в технических системах (01.03.02 Математика и механика);

ОП-4 – Мобильные робототехнические комплексы с интеллектуальными системами управления (15.04.06 Мехатроника и робототехника);

ОП-5 – Информационно-измерительные и управляющие системы мобильной робототехники (15.03.06 Мехатроника и робототехника);

ОП-6 – Информационно-измерительные системы с элементами искусственного интеллекта (12.04.01 Фотоника, приборостроение, оптические и биотехнические системы и технологии).

